

SIBTRIKE

ЭЛЕКТРОТРИЦИКЛ

**ИНСТРУКЦИЯ
ПО ЭКСПЛУАТАЦИИ**

**ГАРАНТИЙНЫЙ
ТАЛОН**



EAC

ОГЛАВЛЕНИЕ

1. Предисловие	2
2. Описание	
2.1. Основные узлы	3-5
2.2. Органы и элементы управления	6
3. Эксплуатация	
3.1. Меры безопасности	7
3.2. Подготовка к поездке	8
3.3 Основные органы управления	8-11
3.4. Движение и остановка	11
3.5. Режимы движения	12
4. Техническое обслуживание	
4.1. Использование и обслуживание аккумуляторных батарей	13
4.2. Зарядное устройство	14
4.3. Замена масла в редукторе заднего моста	14
4.4. Подвеска переднего колеса	15
4.5. Подвеска задних колёс	16
4.6. Тормозная система	17
4.7. Шины	18
4.8. Уход за электротрициклом	18
5. Рекомендации по хранению	19
6. Технические характеристики	20
7. Гарантийный талон	21

ВАЖНАЯ ИНФОРМАЦИЯ

ПРЕДИСЛОВИЕ

Уважаемый покупатель!

Благодарим Вас за покупку электротрицикла.

Приобретённый Вами электротрицикл — прост и удобен в эксплуатации. Сочетает в себе лёгкость в управлении, комфорт и надёжность.

Использование данного электротрицикла подразумевает Ваше полное согласие со всеми предупреждениями и инструкциями, приведенными в Руководстве пользователя.

Данные в руководстве могут отличаться от полученной версии в связи с тем, что наша компания постоянно обновляет свою продукцию, поэтому данное руководство предназначено только для общей справки.

Перед использованием, пожалуйста, изучите Руководство Пользователя, чтобы ознакомиться с основными характеристиками и органами его управления.

Для Вашей собственной безопасности, а также безопасности окружающих, пожалуйста строго придерживайтесь инструкций, приведенных в Руководстве.

В руководство по эксплуатации включены краткие сведения по устройству электроскутера, принципам работы его узлов и агрегатов, сведения, необходимые для правильной эксплуатации, а также технические характеристики.

ИСПОЛЬЗУЙТЕ ТОЛЬКО ОРИГИНАЛЬНЫЕ ЗАПЧАСТИ И АКСЕССУАРЫ ОТ SIBTRIKE!

Применение сторонних или использование несовместимых частей может сделать электротрицикл не безопасным.

SIBTRIKE не рекомендует заменять, а также модифицировать любые части электротрицикла, которые могут повлиять на его работоспособность (включая двигатель, тормозную систему и т.д.). Поэтому любое изменение или замена частей отменяет гарантию и снимает с продавца любую ответственность.

Замена и использование неоригинальных частей может привести к серьезной травме.

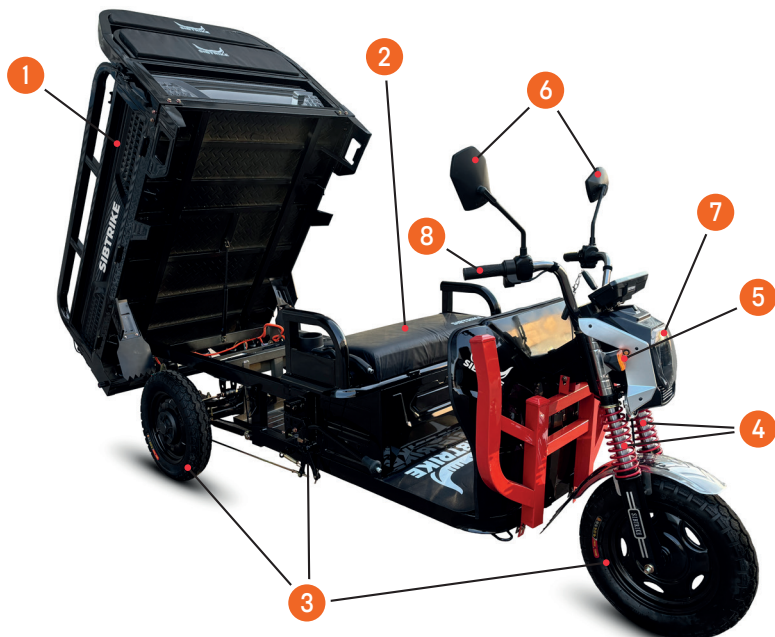
Всегда соблюдайте инструкции, представленные в Руководстве.

ОПИСАНИЕ

2.1 ОСНОВНЫЕ УЗЛЫ ЭЛЕКТРОТРИЦИКЛА

Основные узлы и элементы отмечены на изображениях.

Расположение и внешний вид элементов могут отличаться в зависимости от модели.



1 Грузовой отсек

2 Сиденье

3 Колёса

4 Передние амортизаторы

5 Указатели поворота

6 Зеркала заднего вида

7 Фара головного света

8 Ручка газа

ОПИСАНИЕ

Основные узлы и элементы отмечены на изображениях.

Расположение и внешний вид элементов могут отличаться в зависимости от модели.

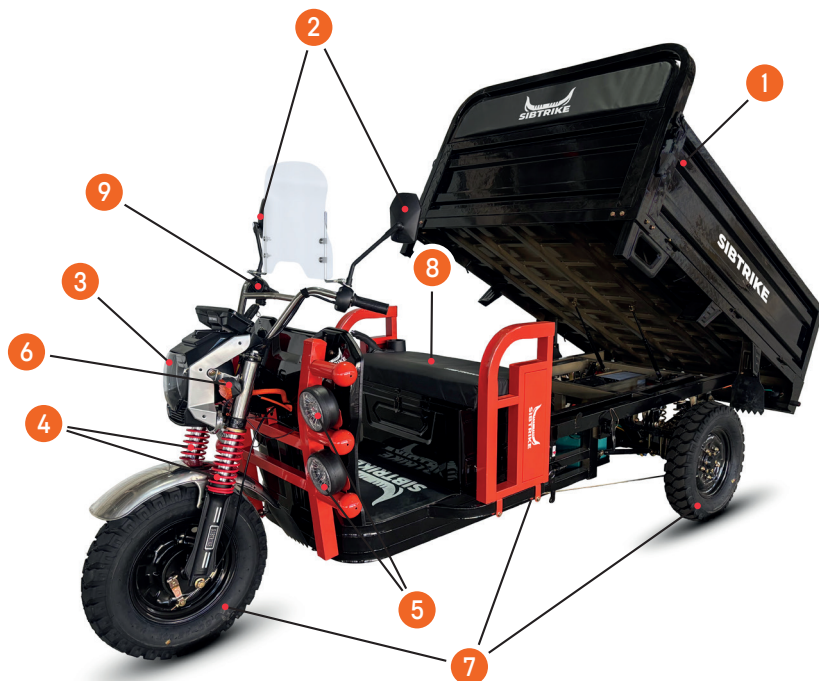


- | | |
|-------------------------|----------------------|
| 1 Грузовой отсек | 6 Указатели поворота |
| 2 Зеркала заднего вида | 7 Колеса |
| 3 Фара головного цвета | 8 Сиденье |
| 4 Передние амортизаторы | 9 Ручка газа |
| 5 Дополнительные фары | |

ОПИСАНИЕ

Основные узлы и элементы отмечены на изображениях.

Расположение и внешний вид элементов могут отличаться в зависимости от модели.

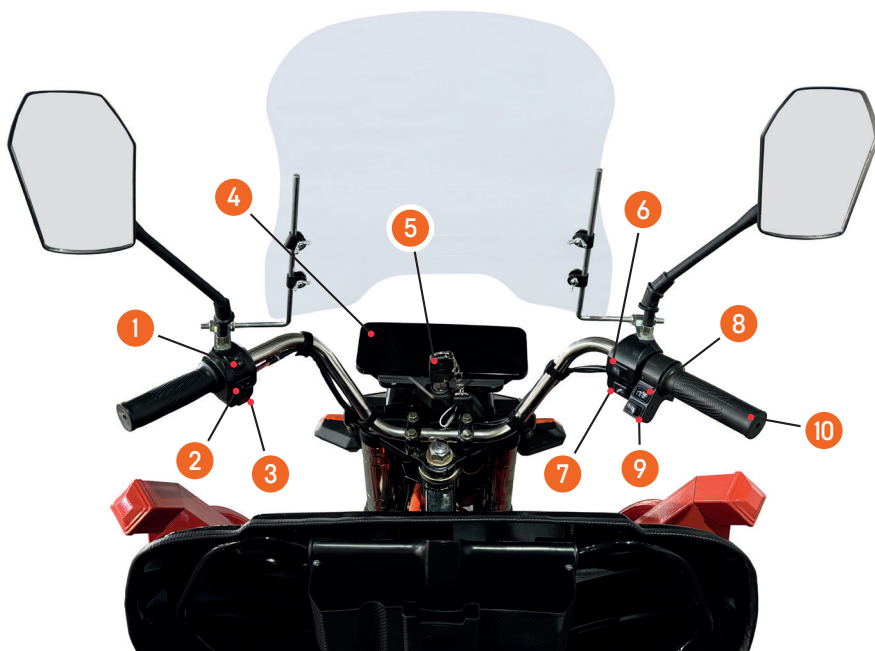


- | | |
|-------------------------|----------------------|
| 1 Грузовой отсек | 6 Указатели поворота |
| 2 Зеркала заднего вида | 7 Колеса |
| 3 Фара головного цвета | 8 Сиденье |
| 4 Передние амортизаторы | 9 Ручка газа |
| 5 Дополнительные фары | |

ОПИСАНИЕ

2.2 ОРГАНЫ И ЭЛЕМЕНТЫ УПРАВЛЕНИЯ

На рисунках ниже представлено расположение всех элементов управления и инструментов, необходимых для безопасной езды.



- | | |
|---|----------------------------------|
| 1 Клавиша переключения ближнего/дальнего режима головного света | 7 Контроль спуска со склона |
| 2 Клавиша переключения указателя поворотов | 8 Клавиша переключения скоростей |
| 3 Кнопка звукового сигнала (клаксон) | 9 Клавиша направления движения |
| 4 Спидометр | 10 Ручка газа |
| 5 Ключ зажигания | |
| 6 Клавиша включения, выключения освещения | |

ЭКСПЛУАТАЦИЯ

3.1 МЕРЫ БЕЗОПАСНОСТИ

ЭКСПЛУАТАЦИЯ ЭЛЕКТРОТРИЦИКЛА ДОПУСКАЕТСЯ ТОЛЬКО ПОСЛЕ ТЩАТЕЛЬНОГО ОЗНАКОМЛЕНИЯ С ДАННЫМ РУКОВОДСТВОМ!

3.1.1 Вождение электротрицикла имеет свою специфику в отличие от вождения 2-х колесного мотоцикла или автомобиля. Поэтому во время первых поездок следует быть очень осторожным, пока не убедитесь в своих возможностях управления.

3.1.2 **ВНИМАНИЕ!** В целях Вашей безопасности настоятельно рекомендуем использовать шлем.

3.1.3 Электротрицикл не предназначен для использования на дорогах общего пользования

3.1.4 Перед каждой поездкой контролируйте техническое состояние техники в соответствии с Разделом «Осмотр перед поездкой».

3.1.5 Не перегружайте электротрицикл, перегрузка приведёт к повреждению электродвигателя и деталей трансмиссии.

3.1.6 Никогда не используйте только передний тормоз — это может привести к сносу переднего колеса и потере управления.

3.1.7 После завершения поездки всегда выключайте зажигание и вынимайте ключ!

3.1.8 электротрицикл не предназначен для управления лицами не достигшими 16-летнего возраста.

3.1.9 Избегайте непреднамеренного поворота ручки газа, это может привести к случайному запуску транспортного средства и привести к непредсказуемым последствиям.

3.1.10 На электротрицикле стоят не обслуживаемые аккумуляторные батареи, не пытайтесь их разобрать или долить дистиллированную воду, это может привести к чрезвычайной ситуации и выходу из строя аккумуляторной батареи.

3.1.11 Производитель не несет ответственности за любой ущерб, причиненный в результате неправильного использования или обслуживания техники.

ЭКСПЛУАТАЦИЯ

3.2 ПОДГОТОВКА К ПОЕЗДКЕ

Прежде чем запустить электротрицикл в первый раз, убедитесь, что Вы ознакомились со всеми характеристиками, представленными в данном Руководстве. Кроме того, важно, чтобы Вы были полностью знакомы со всеми элементами безопасности, управления и в целом понимали, как правильно осуществлять управление.

Предварительный осмотр

Визуально осмотрите следующие элементы:

Блок аккумуляторных батарей. Откройте аккумуляторный отсек и визуально убедитесь что аккумуляторы не имеют повреждений, деформации. Проверьте уровень зарядки аккумуляторов. Зарядите при необходимости.

Кабели. Проверьте состояние тросов и кабелей. Замените или укрепите по необходимости.

Утечки. Проверьте нижнюю часть электротрицикла на предмет утечки электролита, масла из редуктора.

Шины. Проверьте давление в шинах, используя манометр. Доведите давление до нужного уровня в [3bar] при необходимости.

Крепление грузовой платформы. Проверьте что сиденья надёжно закрыты.

Гайки и болты. Проверьте, чтобы все гайки и болты были надёжно закреплены с помощью соответствующего ключа. Закрепите при необходимости. Проведите осмотр до и после поездки.

Акселератор (Ручка регулировки скорости). Убедитесь, что ручка вращается плавно и возвращается в изначальное положение.

Тормоза. Потяните рычаг переднего тормоза и нажмите на педаль заднего тормоза, чтобы проверить их работоспособность.

3.3 ОСНОВНЫЕ ОРГАНЫ УПРАВЛЕНИЯ

Просим Вас ознакомиться с основными органами управления:

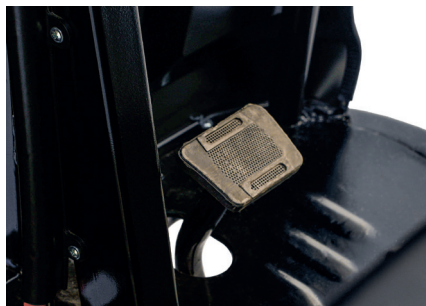
Выключатель зажигания

Выключатель зажигания имеет две позиции: OFF (ВЫКЛ), ключ вставлен, находится в вертикальном положении, все электрические цепи обесточены, двигатель нельзя запустить, ключ зажигания можно извлечь. ON (ВКЛ), ключ повернут по часовой стрелке, электропитание подключено, можно начать движение, ключ зажигания не вынимается.

ЭКСПЛУАТАЦИЯ

Ножной и стояночный тормоз

Ножной тормоз приводится в действие усилием правой ноги водителя. После полной остановки обязательно используйте стояночный тормоз: для этого сначала нажмите на педаль ножного тормоза, не отпуская педаль, переведите рычаг стояночного тормоза в рабочее положение.



ВНИМАНИЕ!

Всегда используйте стояночный тормоз после остановки и на парковке.



Рычаг пониженной передачи

Рычаг пониженной передачи расположен слева от водителя. Он предназначен для включения пониженной скорости, что особенно полезно при движении по наклонной поверхности или при перевозке тяжёлых грузов. Использование этого рычага обеспечивает повышенную тягу и контроль над трициклом в сложных условиях эксплуатации.



ЭКСПЛУАТАЦИЯ

Кузов

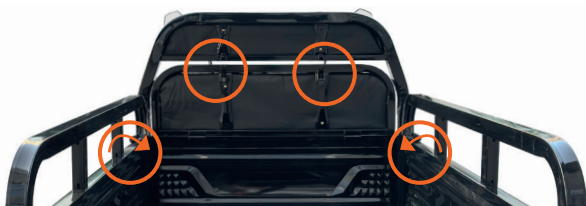
Кузов открывается с четырёх сторон, что обеспечивает удобный доступ при погрузке и разгрузке.

Для открытия необходимо сначала снять все крепления (обозначены оранжевым на изображении).



1. В кузове, помимо груза, предусмотрены посадочные места для двух человек на откидном сиденье.

Чтобы разложить пассажирское сиденье, выдвиньте держатели с обеих сторон и поднимите защёлку (обозначены оранжевым на изображении).



2. С левой стороны трицикла установлена предохранительная защёлка, которая препятствует подъёму кузова.

Она предназначена для обеспечения безопасности при эксплуатации. Кузов можно зафиксировать в нижнем положении, а при необходимости — освободить защёлку и произвести подъём кузова.



ЭКСПЛУАТАЦИЯ

3. Каждый борт кузова может быть снят при необходимости, например, при перевозке крупногабаритных или нестандартных грузов. Это расширяет функциональные возможности транспортного средства и облегчает погрузочно-разгрузочные работы. Для этой цели применяются специальные быстросъемные петли (обозначены оранжевым на изображении), которые позволяют легко и быстро снять борт без использования специального инструмента.



3.4 ДВИЖЕНИЕ И ОСТАНОВКА

Начало движения

1. Поверните ключом выключатель зажигания в положение ON по часовой-стрелке.

2. Начните движение: медленно вращайте ручку регулировки скорости на себя (по часовой стрелке), плавно вращайте ручку в обратном направлении, чтобы сбросить скорость.

3. Движение задним ходом: полностью остановите трицикл, переведите клавишу направления движения в положение R, медленно вращайте рукоятку регулировки скорости.

4. Движение на склонах. Помните, не все возвышенности преодолимы! При движении на крутой подъем необходимо перенести тяжесть тела вперед (иногда даже требуется встать на подножках, наклонившись над рулём). При движении на спуске необходимо перенести тяжесть тела назад, а так же пользоваться рычагом пониженной передачи.

5. При движении поперек или под углом к склону необходимо наклонять корпус к вершине возвышенности. Почувствовав опрокидывание, необходимо повернуть руль в сторону от вершины возвышенности.

6. Преодоление брода осуществляется на низкой постоянной скорости. Глубина преодолеваемого брода не более 0,15м. Если место, в котором Вы желаете форсировать водную преграду, не достаточно Вам знакомо, необходимо остановиться и осмотреть его. Желательно исследовать дно (хотя бы при помощи

ВОЖДЕНИЕ

шеста). Не рекомендуется пересекать водные препятствия, имеющие сильное течение, а также неровное и илистое дно. Выбирайте отлогие берега для беспрепятственного съезда/выезда. После передвижения в воде испытайте действие тормоза. При необходимости просушите колодки неоднократным торможением на малой скорости.

**НЕ ПОВОРАЧИВАЙТЕ РЕЗКО РУЧКУ РЕГУЛИРОВКИ СКОРОСТИ!
ЭТО МОЖЕТ ПРИВЕСТИ К НЕОЖИДАННОМУ, РЕЗКОМУ УСКОРЕНИЮ
И НЕГАТИВНЫМ ОБРАЗОМ СКАЗЫВАЕТСЯ НА РАБОТЕ ДВИГАТЕЛЯ
И АККУМУЛЯТОРАХ.**

3.5 РЕЖИМЫ ДВИЖЕНИЯ

Существует 3 режима движения. Пользоваться ими необходимо в зависимости от нагрузки, рельефа и скорости передвижения.

Электронное переключение режимов движения:

На руле расположена клавиша переключение скоростей 1, 2, 3 она производит изменения на уровне контроллера и силы тока.

1 - Плавный разгон — при этом режиме происходит максимальная экономия заряда аккумуляторных батарей.

2 - Средний разгон — при этом режиме происходит средний расход заряда аккумуляторных батарей.

3 - Более быстрый разгон — при этом режиме происходит повышенный расход заряда аккумуляторных батарей.

Допускается переключение режимов данной клавишей непосредственно во время движения.

Торможение/Остановка

1. Будьте осторожны, при торможении в движении под углом электротрицикл может потерять сцепление с грунтом, что приведет к несчастному случаю. Сбавляйте скорость ПЕРЕЖДЕ чем войдете в поворот.

2. При управлении в дождливую погоду, не превышайте скорость, не тормозите слишком резко и будьте более внимательны.

ВОЖДЕНИЕ

Выключение двигателя

Чтобы выключить питание, переведите выключатель зажигания в положение OFF, повернув ключ против часовой стрелки.

3.6 ПАРКОВКА (ПРИ НАЛИЧИИ ЗАДНЕГО ТОРМОЗА)

После остановки обязательно используйте стояночный тормоз: для этого сначала нажмите на педаль заднего тормоза, а затем, не отпуская педаль, переведите рычаг стояночного тормоза в рабочее положение (вверх).

Всегда используйте стояночный тормоз после остановки и вынимайте ключ из замка зажигания.

ВНИМАНИЕ!

СНЯТИЕ ПЕРВОНАЧАЛЬНО УСТАНОВЛЕННЫХ ЗАВОДСКИХ ДЕТАЛЕЙ ИЛИ УСТАНОВКА НА ЭЛЕКТРОСКУТЕР ДЕТАЛЕЙ ДРУГИХ ПРОИЗВОДИТЕЛЕЙ МОЖЕТ СКАЗАТЬСЯ НА НАДЕЖНОСТИ ТЕХНИКИ.

НАРУШЕНИЕ ДАННЫХ ТРЕБОВАНИЙ ЛИШАЕТ ВАС ПРАВ НА ГАРАНТИЙНЫЕ ОБЯЗАТЕЛЬСТВА ПРОИЗВОДИТЕЛЯ.

4.1 ИСПОЛЬЗОВАНИЕ И ОБСЛУЖИВАНИЕ АККУМУЛЯТОРНЫХ БАТАРЕЙ

1. Всегда храните аккумуляторные батареи и сам электротрицикл в сухом и прохладном месте.

2. Старайтесь всегда заряжать аккумуляторные батареи до 100%!

3. Емкость аккумуляторных батарей зависит от температуры окружающей среды. В холодное время года пробег существенно уменьшится.

4. Со временем емкость аккумуляторных батарей будет падать, а дальность пробега в непрерывном движении будет короче.

5. Не допускайте воздействие на аккумуляторные батареи прямых солнечных лучей, открытого огня и щелочных веществ.

6. Для зарядки аккумуляторов используйте исключительно оригинальное зарядное устройство, которое находилось в комплекте при покупке.

7. Не заряжайте аккумуляторные батареи сразу после поездки, необходимо подождать 10-15 минут для их охлаждения.

8. В холодную и влажную погоду необходимо заряжать аккумуляторы в помещении.

ТЕХНИЧЕСКОЕ ОБСЛУЖИВАНИЕ

9. Старайтесь заряжать аккумуляторы даже после короткой поездки, это продлит срок службы аккумуляторам.

10. Не допускайте полной разрядки аккумуляторов, это может привести к выходу их строя.

11. Храните аккумуляторы в заряженном состоянии! Если вы не планируете использовать электроскутер длительное время, необходимо заряжать аккумуляторы один раз в месяц.

4.2 ЗАРЯДНОЕ УСТРОЙСТВО

1) Для зарядки аккумуляторов вставьте разъём зарядного устройства в гнездо зарядки электротрицикла, после этого подключите в сеть 220V. Индикатор на панели зарядного устройства загорится красным, это означает, что зарядное устройство заряжает аккумуляторы, когда индикатор станет зеленым, это означает, что аккумуляторы заряжены и готовы к использованию. После завершения зарядки, сначала выньте вилку сетевого шнура, а затем разъём зарядного устройства из электроскутера.

2) Зарядка аккумуляторов должна проводиться в сухом и вентилируемом месте. Не накрывайте зарядное устройство. Убедитесь, что ваши руки сухие при подключении или отключении вилки питания.

3) Место зарядки должно находиться далеко от детей, легковоспламеняющихся материалов и взрывоопасных веществ.

4) Если зарядное устройство не используется, всегда вынимайте его из сети, это продлит срок его службы.

5) Выключайте зажигание на электроскутере перед зарядкой аккумуляторов, чтобы предотвратить повреждение зарядного устройства, вызванное большой нагрузкой в случае внезапного запуска электротрицикла.

6) Время полной зарядки аккумуляторных батарей составляет 6–8 часов.

ВНИМАНИЕ:

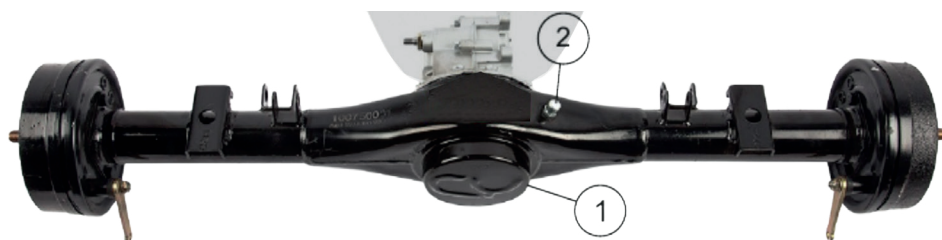
АККУМУЛЯТОРЫ ДОЛЖНЫ ЗАРЯЖАТЬСЯ С ПОМОЩЬЮ ЗАРЯДНОГО УСТРОЙСТВА, ПРИЛАГАЕМОГО К ЭЛЕКТРОТРИЦИКЛУ ВО ВРЕМЯ ПОКУПКИ.

4.3 ЗАМЕНА МАСЛА В РЕДУКТОРЕ ЗАДНЕГО МОСТА

Заменять масло следует периодически в соответствии с графиком технического обслуживания. Внеплановую замену необходимо проводить при появлении обильного отпотевания в зоне уплотнения оси заднего моста. Замену

ТЕХНИЧЕСКОЕ ОБСЛУЖИВАНИЕ

масла производите при рабочей температуре редуктора, установив трицикл на ровной горизонтальной площадке. Для облегчения слива отработанной смазки из редуктора необходимо прогреть его путем поездки на трицикле в течении 10 - 15 мин. В нагретом состоянии смазка более эффективно выводит продукты износа, образующиеся в процессе работы редуктора. Установите трицикл на ровную поверхность, поместите емкость для отработанной смазки под редуктор и приступите к замене смазки. Для слива масла отверните пробки сливного отверстия 1 и заливного отверстия 2. Рекомендуемая смазка для заднего редуктора 70w90 или лучше. Иначе, качество работы редукторов не гарантировано. Емкость смазки заднего редуктора: 200 грамм.



4.4 ПОДВЕСКА ПЕРЕДНЕГО КОЛЕСА

На этом электротрицикле используются передние амортизаторы гидравлического типа. Как правило, первые признаки грядущего ремонта проявляются в подтекании амортизатора. Обратите внимание на пыльник амортизатора. Если есть небольшие подтёки масла или даже еле заметное запотевание, вам необходимо срочно обратиться в сервисный центр. Проблемы с амортизатором могут проявляться и без появления масла на штоке. Далее перечислены ситуации, которые связаны с неисправностью амортизаторов:

- Амортизаторы на трицикле стали гораздо “мягче”, чем ранее
- На неровных участках дороги вы ощущаете “пробивание” амортизаторов
- Трицикл потерял устойчивость на прямых участках дороги и появилось так называемое “рысканье”
- Вы слышите стук или посторонние шумы из амортизаторов

Причин появления проблем с амортизаторами трицикла может быть несколько:

- Неквалифицированный ремонт
- Последствия ударов передним колесом о препятствия

ТЕХНИЧЕСКОЕ ОБСЛУЖИВАНИЕ

- Повреждения штока амортизатора (царапины, сколы от камней, ржавчина)
- Лопнувшая пружина амортизатора

Обслуживание передних амортизаторов

Старайтесь, чтобы «зеркало» на штоке амортизатора было чистое, пыль и грязь пагубно сказываются на долговечности работы амортизаторов. Мойте передние амортизаторы каждый раз после поездки по пыльным дорогам и раскисшему грунту.

4.5 ПОДВЕСКА ЗАДНИХ КОЛЕС

Задняя подвеска состоит из рессор и пружинно-гидравлических амортизаторов.

К основным неисправностям задней подвески трицикла относятся: потеря упругости или поломка рессор, износ пальцев рессор и их втулок, утечка жидкости из амортизаторов. Не допускаются трещины или поломки хотя бы одного листа рессоры, неприлегание и расхождение листов рессор, повреждения кронштейнов крепления рессор, ослабление затяжки пальцев рессор, стопорных болтов и стремянок, а также течь жидкости из амортизаторов и ослабление их крепления.

Уход за рессорами

Износ деталей подвески во многом зависит от условий эксплуатации трицикла. Так, при усиленном загрязнении износ пальцев рессор увеличивается в среднем на 24 - 33%. Значительно снижается долговечность рессор вследствие коррозии, появляющейся при их загрязнении и отсутствии смазки. Поломка рессор возможна при движении с большой скоростью по плохой дороге. При слабой затяжке стопорных болтов пальцев рессор разрушаются отверстия в кронштейнах и серьгах подвески. Необходимо периодически проверять крепление рессор к раме, при наличии люфта гайки крепления рессор следует подтянуть.

Уход за амортизаторами

Основной неисправностью пружинно гидравлического амортизатора является износ сальника штока, вызывающий подтекание жидкости и снижение эффективности работы амортизатора. Отказ в работе амортизатора вызывается засорением клапанов, осадкой пружин или поломкой его деталей. Пружинно гидравлический амортизатор в процессе эксплуатации не требуют специальной

ТЕХНИЧЕСКОЕ ОБСЛУЖИВАНИЕ

регулировки или сложного ухода. Уход заключается в проверке герметичности амортизатора и подтяжке его креплений на трицикле.

4.6 ТОРМОЗНАЯ СИСТЕМА

Трицикл оснащён передней и задней тормозными системами.

Порядок действий при регулировке барабанных тормозов:

- 1.Очистите резьбовую часть троса от грязи
- 2.Отрегулируйте свободный ход рычага барабанного тормоза вращая регулировочную гайку, которая находится на конце троса тормоза около ступицы колеса.

Для уменьшения свободного хода нужно вращать регулировочную гайку по часовой стрелке, а для увеличения свободного хода - против часовой стрелки. Возможно, трос необходимо будет удерживать для предупреждения его проворачивания вместе с гайкой регулировки.

3.После настройки необходимо убедиться в том, что колесо вращается свободно и без заеданий. Если резьбовой части не хватает для регулировки свободного хода рычага управления, то отрегулировать тормоз можно переставив на 1-2 шлица тормозной рычаг.

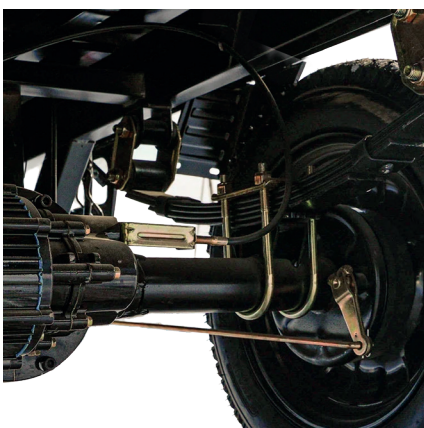


Регулировка барабанного тормоза

- 1.Очистите резьбовую часть тяг от грязи
- 2.Отрегулируйте свободный ход педали барабанного тормоза вращая регулировочные гайки, которая находится на конце тяг тормоза.

Для уменьшения свободного хода нужно вращать регулировочные по часовой стрелке, а для увеличения свободного хода — против часовой стрелки.

3.После настройки необходимо убедиться в том, что колеса вращаются свободно, без заеданий и останавливаются синхронно.



ТЕХНИЧЕСКОЕ ОБСЛУЖИВАНИЕ

4.7 ШИНЫ

ВНИМАНИЕ! Рекомендуемое давление в шинах обеспечивает максимум устойчивости, комфорта и срока службы шин. Регулярно проверяйте давление в шинах и регулируйте его в случае необходимости.

ВАЖНО: Давление в шинах следует проверять до поездки, пока они не нагреты. Проверяйте шины на наличие порезов, включения острых предметов. Проверяйте диски колес на наличие вмятин и деформации. Для ремонта и замены поврежденных шин обратитесь на станцию технического обслуживания.

ВНИМАНИЕ! Не следует пытаться ремонтировать поврежденную шину самостоятельно, так как это может нарушить балансировку колес и надежность шин.

Недостаточное давление в шинах вызовет преждевременный износ шин, а также возможно проскальзывание или сход шины с обода колеса.

Эксплуатация транспортного средства с сильно изношенными шинами отрицательно влияет на проходимость и маневрирование.

Применение шин, размеры которых не соответствуют указанным выше, не допускается.

Предельные значения глубины рисунка протектора
Передняя шина: 1,5 мм
Задняя шина: 2,0 мм. Если глубина протектора шин достигла предельных значений, их следует заменить.

Проверка передней подвески:

Проверьте переднюю вилку. Энергично покачайте вилку вверх и вниз. Движения подвески должны быть плавными.

4.8 УХОД ЗА ЭЛЕКТРОТРИЦКЛОМ

Осуществлять уход за электротранспортом следует химически нейтральными моющими средствами (например, автомобильными шампунями) и протирать сухой тканью.

ВНИМАНИЕ!

Вода или воздух под большим давлением могут повредить части электротрицикла. Нельзя направлять воду под давлением на следующие зоны: ступицы

ТЕХНИЧЕСКОЕ ОБСЛУЖИВАНИЕ

колес, выключатель зажигания, электрические контакты и разъёмы, органы управления на руле, блок аккумуляторных батарей, под седло.

Следует мыть транспортное средство не большим количеством воды. Дайте транспортному средству высохнуть, прежде чем включать зажигание

ОСТОРОЖНО!

Сразу после мойки транспортного средства может быть ухудшена эффективность действия тормозов. Проверьте тормоза до начала поездки.

При эксплуатации в режимах с высокой влажностью и попаданием воды на подвижные элементы электротрицикла, рекомендуется чаще производить смазочные работы. Также рекомендуется использовать защитное покрытие для защиты электрических контактов.

Запрещается смазывать тормозные колодки во избежание попадания смазки на рабочие поверхности тормозных устройств.

Перед тем, как оставить электротрицикл на длительное хранение рекомендуется:

- Очистить его от грязи и пыли
- При возможности упаковать электротрицикл любым пылезащитным материалом.
- Аккумуляторные батареи и зарядное устройство необходимо хранить в чистом, сухом и проветриваемом помещении вдали от источников огня и тепла, при температуре окружающей среды от +5 °С до +25 °С и влажности воздуха от 40 до 60%.

Если электротрицикл не будет использоваться длительное время, следует принять определенные меры для сохранения его эксплуатационных качеств.

Необходимо держать аккумуляторные батареи в заряженном состоянии. Производите зарядку аккумуляторов не реже 1 раза в месяц.

ТЕХНИЧЕСКИЕ ХАРАКТЕРИСТИКИ



Модель		SIBTRIKE CARGO
Комплектация:		
1	Размер кузова	1.5 м
2	Мотор	1500W
3	Размер покрышек (передние/задние)	3.75
4	Тип двигателя	Электрический



Модель		SIBTRIKE CARGO
Комплектация:		
1	Размер кузова	1.6 м
2	Мотор	2000W
3	Размер покрышек (передние/задние)	Передние 3.75 Задние 4.0
4	Тип двигателя	Электрический



Модель		SIBTRIKE CARGO
Комплектация:		
1	Размер кузова	1.8 м
2	Мотор	3000W
3	Размер покрышек (передние/задние)	5.0
4	Тип двигателя	Электрический

УСЛОВИЯ ГАРАНТИИ

- Гарантийные обязательства изготовителя на территории Российской Федерации распространяются только на изделия торговой марки SIBTRIKE, предназначенные для поставок и реализации на территории РФ, приобретённые в РФ и прошедшие сертификацию на соответствие стандартам РФ.
- Течение гарантийного срока начинается с даты первой передачи (продажи) товара конечному пользователю. В случае, если дату передачи (продажи) товара конечному пользователю установить невозможно, отсчёт ведётся с даты производства товара (определяется по серийному номеру товара).
- Сервисный центр оставляет за собой право проведения дополнительной экспертизы с целью выявления факта нарушения целостности устройства. Дополнительная проверка качества товара проводится в течение 20 дней со дня предъявления указанного требования (ст. 21, п. 1 ЗОЗПП).
- Если по результатам проверки качества (экспертизы, при её проведении) случай обращения клиента в сервисный центр признаётся гарантийным, производится бесплатный ремонт устройства. Гарантийный срок на устройство продлевается на период его нахождения в сервисном центре.
- В случае, если клиент предъявил требование о замене товара ненадлежащего качества, продавец обязан заменить такой товар в течение 7 дней со дня предъявления указанного требования потребителем. Если у продавца в момент предъявления требования отсутствует необходимый для замены товар, замена должна быть проведена в течение месяца со дня предъявления такого требования (см. п. 1 ст. 21 ЗОЗПП). Максимальный срок для устранения неисправностей и брака составляет 45 дней.
- При замене комплектующих товара новый гарантийный срок на них не устанавливается.
- После выполнения сервисным центром гарантийных или не гарантийных работ устройство бесплатно хранится в сервисном центре в течение первых 7 дней с момента оповещения клиента о готовности.
- Изготовитель не несёт ответственности за возможный прямой или косвенный вред людям, животным или имуществу, если он произошёл вследствие несоблюдения правил и условий эксплуатации, хранения и транспортировки товара, умышленных или неосторожных действий пользователя или третьих лиц, а также за потерю, повреждение или изменение пользовательской информации или данных.
- Настоящая гарантия распространяется только на недостатки, возникшие по вине изготовителя.
- Срок службы электротехники SIBTRIKE — 5 лет.

ПРАВО НА ГАРАНТИЙНОЕ ОБСЛУЖИВАНИЕ УТРАЧИВАЕТСЯ В СЛЕДУЮЩИХ СЛУЧАЯХ:

1. Гарантийный срок товара истёк или пробег превышает 1000 км;
2. Клиент самостоятельно вносил изменения в конструкцию товара;
3. Товар, предназначенный для личных (бытовых, семейных) нужд, использовался для осуществления предпринимательской деятельности, а также в иных целях, не соответствующих его прямому назначению;
4. Недостаток (дефект) товара вызван использованием нестандартных (неоригинальных) и/или некачественных принадлежностей, запасных частей и аксессуаров;
5. Отсутствует сервисная книжка или в ней сделаны исправления, не заверенные продавцом;

УСЛОВИЯ ГАРАНТИИ

6. Отсутствует или невозможно прочесть (есть повреждения, закрашен или удалён) серийный номер устройства;

7. Попадание влаги (мотор, батарея, контроллер, внутренние элементы устройства), ставшее причиной возникновения неисправности или поломки;

8. Недостаток (дефект) товара вызван ненадлежащим хранением;

9. Недостаток (дефект) товара вызван действием непреодолимой силы (например, землетрясение, наводнение, пожар, удар молнии) или неосторожными действиями потребителя или третьих лиц;

10. Недостаток (дефект) является следствием эксплуатации в климатических условиях, не предусмотренных руководством по эксплуатации или рекомендациями производителя (продукт подвергся воздействию чрезмерно высоких/низких температур, эксплуатировался в условиях повышенной/пониженной влажности или их резких перепадов и тому подобное);

11. Недостаток (дефект) товара возник вследствие естественного износа при эксплуатации. При этом под естественным износом понимаются последствия эксплуатации товара, вызвавшие ухудшение его технического состояния и внешнего вида из-за длительного использования изделия; также под естественным износом понимается снижение ёмкости батареи в пределах 40 % от первоначальной;

12. Запрещено использование электротранспорта в дождливую погоду, по мокрому асфальту без гидроизоляции устройства, а также использование электротехники при минусовой температуре и в снегу.

ГАРАНТИЙНОЕ ОБСЛУЖИВАНИЕ НЕ РАСПРОСТРАНЯЕТСЯ НА СЛЕДУЮЩИЕ ВИДЫ НЕИСПРАВНОСТЕЙ:

а) Механические повреждения (внутренние и внешние);

б) Повреждения, вызванные попаданием внутрь устройства посторонних предметов, веществ, жидкостей, насекомых или животных;

в) Повреждения, вызванные несоответствием государственным стандартам параметров питающих и телекоммуникационных кабельных сетей, несоблюдением сроков и периодов технического и профилактического обслуживания (если оно необходимо для данного устройства);

г) Неисправности, вызванные самостоятельной попыткой обновить программное обеспечение устройства.

С ПРАВИЛАМИ ГАРАНТИЙНОГО ОБСЛУЖИВАНИЯ УСТРОЙСТВА ОЗНАКОМЛЕН И СОГЛАСЕН»

**ПОДТВЕРЖДАЮ, ЧТО ТОВАР ПОЛУЧЕН В ПОЛНОЙ КОМПЛЕКТАЦИИ,
МЕХАНИЧЕСКИЕ ПОВРЕЖДЕНИЯ ОТСУТСТВУЮТ. ВСЮ НЕОБХОДИМУЮ ИНФОРМАЦИЮ
О СОСТОЯНИИ, НАЗНАЧЕНИИ И ПРАВИЛАХ ЭКСПЛУАТАЦИИ УСТРОЙСТВА ПОЛУЧИЛ(А)**

Подпись покупателя

Дата продажи

Подпись продавца

Печать продавца

УСЛОВИЯ ГАРАНТИИ

БЕЗОПАСНОЕ ВОЖДЕНИЕ

1. Запрещается ездить на электроскутере по дорогам общего пользования.
2. Запрещается пользоваться устройством беременным женщинам и инвалидам.
3. Запрещается ездить в нетрезвом виде и под действием любых препаратов, замедляющих реакцию.
4. При разгоне или торможении необходимо контролировать центр тяжести (предотвращать перенос массы тела вперёд либо на руки), поскольку это может привести к падению. При езде стоя ноги необходимо ставить друг за другом, так как это обеспечивает максимальную устойчивость и безопасность.
5. При поворотах тело водителя должно быть параллельно рулю. Перед поворотом необходимо оценить дорожную обстановку и убедиться в безопасности маневра.
6. При торможении следует контролировать центр тяжести, перенося его назад. Игнорирование этого правила может привести к опрокидыванию электроскутера вперёд или повреждению тормозной и рулевой систем.
7. Электроскутер предназначен для взрослых! Настоятельно рекомендуется использовать защитное снаряжение.
8. Пассажиры на электроскутере не допускаются.
9. Не допускается движение на электротехнике по уклонам с углом подъёма, превышающим 30 градусов.

ЗАРЯДКА БАТАРЕИ

1. Убедитесь, что разъём питания чистый, отсутствуют влага, частицы грязи и пыли.
2. Зарядку аккумулятора необходимо проводить в недоступном для детей месте.
3. Штекер зарядного устройства, который соединяется с гнездом зарядки электроскутера, необходимо вставлять согласно инструкции. Выемка на зарядном штекере должна точно соответствовать направляющему выступу в зарядном гнезде электроскутера. Это единственно правильный и возможный способ подключения зарядного устройства. Несоблюдение этого правила может вызвать замыкание и задымление устройства.
4. Во время зарядки включается красный индикатор, после завершения зарядки загорается зелёный индикатор.
5. Напряжение питания зарядного устройства — 220 В. Сетевые скачки напряжения могут повредить электронные системы защиты, поэтому для безопасности запрещается заряжать устройство без дополнительной защиты — стабилизаторов напряжения, а также оставлять без присмотра.
6. При длительном неиспользовании устройства аккумулятор следует заряжать не реже одного раза в месяц и не допускать снижения уровня заряда ниже 50 %.
7. Максимальный ток заряда батареи — 3 А.
8. Не заряжайте аккумулятор в помещениях с высокой влажностью воздуха.
9. Не запускайте электродвигатель во время зарядки аккумулятора.
10. Неправильное хранение или зарядка аккумулятора могут привести к повреждению и выходу его из строя.
11. В случае повреждения аккумулятора существует риск протечки. Избегайте контакта с вытекающей жидкостью.
12. Рекомендуемая температура эксплуатации электроскутера от 0 до +40 °С. В зимний период при минусовых температурах аккумулятор следует хранить в тёплом помещении.

УСЛОВИЯ ГАРАНТИИ

13. Запрещается эксплуатация и хранение электроскутера в жилых домах, квартирах, жилых комнатах, лестничных клетках, на цокольных этажах, в подвальных и чердачных помещениях, на балконах и лоджиях. При возгорании тушите порошковым огнетушителем, не используйте воду. Хранить электротранспорт следует в помещениях с системой автоматического порошкового пожаротушения при температуре от +10 до +40 °С.

ТРАНСПОРТИРОВКА ЭЛЕКТРОСКУТЕРА

Во многих российских авиакомпаниях запрещена перевозка электроскутеров из-за установленного литий-ионного аккумулятора, который считается объектом повышенной опасности. При транспортировке устройства настоятельно рекомендуем заранее связаться с авиакомпанией и уточнить условия перевозки. Самостоятельно снимать литий-ионный аккумулятор строго запрещено. Для этого обратитесь к продавцу или региональному дистрибьютору.

Модель	
Серийный номер устройства:	

ПРАВИЛА ГАРАНТИЙНОГО ОБСЛУЖИВАНИЯ

Срок гарантии на электротранспорт компании SIBTRIKE — 1 (один) год или 1000 километров пробега при соблюдении условий эксплуатации.

Гарантия не распространяется на зарядное устройство, аксессуары (задний кофр, зеркала, задняя спинка пассажира, держатель для телефона, любые виды сумок) и механические детали (подшипники, боковая подножка, пассажирские подножки, крыло [переднее и заднее], корзина, грипсы, катафоты, сиденье, любые пластиковые запчасти и их крепления, любые виды креплений частей транспортного средства), колодки и прочие расходники.

В течение гарантийного срока производитель обеспечивает бесплатный гарантийный ремонт проданного товара.

Срок службы основного товара составляет 5 (пять) лет со дня передачи товара при условии соблюдения правил эксплуатации. Если дата передачи товара установить невозможно, срок исчисляется со дня изготовления товара. По истечении срока службы

УСЛОВИЯ ГАРАНТИИ

Изготовитель рекомендует обратиться в Авторизованный Сервисный Центр для получения рекомендаций по дальнейшей безопасной эксплуатации товара.

Гарантийное обслуживание производится уполномоченными производителем представителями (авторизованными сервисными центрами). Актуальные адреса и телефоны указаны на сайте <http://sibtrike.ru/>

Гарантия действительна при наличии правильно заполненной сервисной книжки с указанием даты продажи товара, печати продавца, подписей продавца и покупателя.

Подлежит ли электротранспорт бесплатному гарантийному ремонту, определяется по результатам проверки качества товара. О результатах проверки и стадиях ремонта клиент оповещается по контактам, указанным в сервисной книжке (карточке клиента).

Доставка крупногабаритного товара и товара весом более 5 кг для ремонта, а также возврат его клиенту осуществляются силами и за счёт продавца (изготовителя, уполномоченной организации, уполномоченного индивидуального предпринимателя или импортера). В случае отсутствия продавца в месте нахождения клиента доставка и/или возврат указанного товара может осуществляться самим клиентом. Клиент вправе обратиться к продавцу с требованием о возмещении понесённых расходов на доставку при условии документального подтверждения (квитанциями, чеками, договорами и т.п.).

Если товар или его запасные части (комплектующие), подлежащие ремонту, весят менее 5 кг, доставка их до продавца (изготовителя, уполномоченной организации, уполномоченного индивидуального предпринимателя или импортера) осуществляется клиентом.

Приёмка устройства оформляется документом «Акт на рассмотрение гарантийного случая», в котором фиксируется заявленная неисправность со слов клиента. Фактическая неисправность или её отсутствие определяется сервисным центром после проведения проверки качества.

ВНИМАНИЕ!

Перед эксплуатацией обязательно ознакомьтесь с инструкцией по эксплуатации. При несоблюдении вышеуказанных рекомендаций всю ответственность за возможные последствия несёт покупатель или лицо, управляющее электроскутером.

